



# Corporate Responsibility bei MAN 2018

Produkte

Produktion

Lieferkette

Menschen

**Gesellschaft  
und Integrität**

**Compliance und  
Risikomanagement**

Seite 2 – 4

**Stakeholderdialog**

Seite 5

**Corporate Citizenship**

Seite 6 – 9

**Integration von  
Flüchtlingen**

Seite 10

## Verantwortung für die Gesellschaft und Integrität

Corporate Responsibility prägt unser unternehmerisches Handeln. Wir haben den Anspruch, Verantwortung täglich zu leben. Dazu gehört neben einer verantwortungsvollen Unternehmensführung und der Einhaltung geltender Gesetze auch ein offener Dialog mit unseren Stakeholdern. Zu einer nachhaltigen Entwicklung tragen wir unter anderem über unser zielgerichtetes gesellschaftliches Engagement und die MAN Flüchtlingshilfe bei.

## Verantwortliche Unternehmensführung als Basis

---

Unsere Unternehmensführung wird durch international und national anerkannte Standards guter und verantwortungsvoller Unternehmensführung bestimmt.

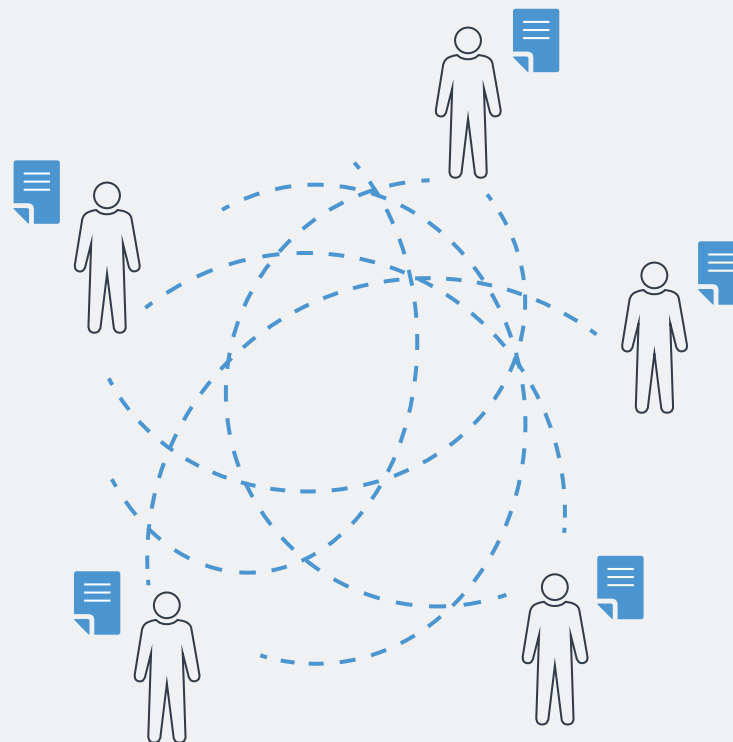
### Wesentliche Richtlinien und Vorschriften sind:



- Gesellschafts- und aktienrechtliche Vorschriften
- Deutscher Corporate Governance Kodex (DCGK)
- UN Global Compact (UNGC)
- Code of Conduct (Verhaltenskodex)
- Satzung und interne Richtlinien

## Verhaltenskodex als Leitfaden

Unser Code of Conduct (Verhaltenskodex) stellt für alle Mitarbeiter eine verbindliche Verhaltensrichtlinie für die tägliche Arbeit dar. Konkrete Anweisungen in unklaren Situationen geben zudem unsere Compliance-Richtlinien. Den Umgang mit Geschäftspartnern regelt unser Code of Conduct für Lieferanten und Business Partner. Dieser verpflichtet sie zur Einhaltung von Grundprinzipien in den Bereichen unternehmerische Verantwortung, Transparenz, Fairness und Datenschutz.



## Integres Handeln sicherstellen

---

MAN toleriert kein gesetz- oder regelwidriges Verhalten. Das 2010 eingeführte Compliance-Management-System hilft uns, Verfehlungen rasch zu erkennen sowie schnell, effektiv und konsequent auf sie zu reagieren. Es befasst sich mit dem Thema Wirtschaftskriminalität (insbesondere Korruptionsbekämpfung, Prävention von Geldwäsche und Terrorismusfinanzierung) und Kartellrecht. Alle Mitarbeiter von MAN können sich mit Compliance-relevanten Fragen telefonisch oder per E-Mail an das Compliance Helpdesk wenden.

# 474

---

Fragen unserer Mitarbeiter wurden  
2018 von dem MAN Compliance Helpdesk  
beantwortet.

# 4 373

---

MAN-Mitarbeiter wurden 2018 konzernweit  
zu verschiedenen Compliance-Themen  
sensibilisiert und geschult.

Vertriebsunterstützende Geschäftspartner werden  
im Rahmen des Business Partner Approval Tools  
im Hinblick auf Integrität überprüft und freigegeben.



# 1 364

---

Prüfungen wurden 2018 im Rahmen  
dieses Tools vorgenommen.

## Dialog mit Politik und Wirtschaft

Wir arbeiten aktiv an Lösungen für globale Herausforderungen. Aus diesem Grund bringen wir unsere Expertise und unser Fachwissen auch in die politische Diskussion ein und sind Mitglied in verschiedenen Verbänden und Organisationen.

### Klimapakt Münchner Wirtschaft

Auf lokaler Ebene engagiert sich das Unternehmen beispielsweise im Rahmen des [Klimapakts Münchner Wirtschaft](#) sowie des Umweltpakts Bayern.

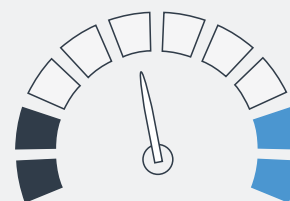


NATIONALE  
KLIMASCHUTZ  
INITIATIVE



### VECTO

Auf EU-Ebene hat sich MAN 2018 in den Dialog zum CO<sub>2</sub>-Simulationsverfahren VECTO (Vehicle Emission Calculation Tool) eingebracht. Die 2018 verabschiedete EU-Regelung für den CO<sub>2</sub>-Ausstoß von Lkw bringt für die europäischen Hersteller neue Pflichten mit sich. So muss seit Januar 2019 für Lkw bestimmter Klassen ein Zertifikat mit Angaben zu Kraftstoffverbrauch und CO<sub>2</sub>-Ausstoß ausgewiesen werden.



CO<sub>2</sub>-Emissionen



## Spenden

---

Unsere Spendenaktivitäten stehen meist in engem Bezug zu unserem Kerngeschäft und beziehen sich auf die Förderbereiche Bildung, Wissenschaft, Kultur und Soziales. Eine konzernweit gültige Richtlinie definiert verbindliche Handlungsanweisungen zur Vergabe von Spenden- und Sponsoringgeldern.

Neben unserem internationalen Engagement unterstützen wir auch gezielt lokale Wissenschafts- und Bildungsinstitutionen, wie die Technische Universität (TU) und das Deutsche Museum in München sowie Kultureinrichtungen, wie die Augsburger Philharmoniker.

---

# 757 400 €

---

spendete MAN im Jahr 2018 für gemeinnützige Projekte (2017: 1 Mio €). Die Schwerpunkte lagen hierbei in den Bereichen Wissenschaft, Bildung und Soziales.

## Für Menschen in Not Perspektiven schaffen

---

Mit dem SOS-Kinderdorf e.V. verbindet uns seit 2008 eine erfolgreiche strategische Partnerschaft. Der Schwerpunkt unserer Förderung liegt hier auf langfristigen und nachhaltigen Bildungsprojekten für Kinder und Jugendliche.

In enger Partnerschaft mit SOS-Kinderdorf unterstützte MAN im Jahr 2018 – neben anderen Bildungs- und Flüchtlingsintegrationsprojekten in Deutschland – das Programm „Bildung für eine bessere Zukunft in Afrika“.

# 150 000 €

---

jährliches Fördervolumen für SOS-Kinderdorf

## Förderung von Social Start-ups

---

Mit dem 2017 gestarteten und 2018 fortgeführten Programm MAN Impact Accelerator unterstützt MAN Truck & Bus Social Start-ups im Transportsektor. Im Fokus stehen dabei Lösungsansätze für globale Herausforderungen wie Bevölkerungswachstum und Urbanisierung. MAN führt das Programm gemeinsam mit der Yunus Social Business Initiative von Friedensnobelpreisträger Muhammad Yunus durch.

Der Ansatz von MAN ist es, dass eigene Nachwuchskräfte die jungen Entrepreneur\*innen in sozialen Unternehmensprojekten mit ihrem fachlichen Knowhow u.a. auch vor Ort unterstützen.



---

Unternehmen aus Europa, Indien und Südafrika wurden im zweiten Jahr des Programms für eine Projektförderung ausgewählt.



## Plattform „Helfen macht Freude“

Das Programm „Helfen macht Freude“ bietet Mitarbeitern eine Plattform, über die sie sich sozial und ökologisch engagieren können. Gemeinsam mit verschiedenen Organisationen, wie dem BUND Naturschutz in Bayern und SOS-Kinderdorf, setzt MAN Projekte für ehrenamtlich Tätige auf und entwickelt neue Maßnahmen. Der Fokus liegt dabei auf den Bereichen Bildung und Unterstützung sozial Benachteiligter. Ein Einsatz mit Signalwirkung, der zum Mitmachen motiviert: Die freiwillig geleisteten Stunden unserer Mitarbeiter haben sich im Vorjahresvergleich vervierfacht.



# 2 890

ehrenamtlich geleistete Stunden von 167 MAN-Mitarbeitern  
in 27 sozialen und ökologischen Projekten  
(2017: 682 Stunden von 121 Mitarbeitern in 11 Projekten)

## Integration von Flüchtlingen

---

Wir sehen in der Zuwanderung eine Chance. Denn der Fachkräftemangel wird aufgrund der demografischen Entwicklung weiter zunehmen. Entscheidend ist es nun, motivierten Flüchtlingen Perspektiven zu bieten. Dafür unterstützt MAN Integrationsprogramme durch Spenden und fördert die Eingliederung von Flüchtlingen in eigenen Unternehmen.

# 99

---

Flüchtlinge haben wir im Jahr 2018 in die MAN Gruppe integriert.  
34 junge Flüchtlinge absolvierten eine Einstiegsqualifizierung, bzw. eine Ausbildung.  
37 Flüchtlingen wurden Praktika angeboten.  
28 weitere Flüchtlinge stehen in einem Arbeitsverhältnis.